

Intégrer une approche de santé mentale des populations en santé publique : perspectives canadiennes sur la clarification des rôles de la santé publique

UIPES, Rotorua, 8 avril 2019

Pascale Mantoura, Conseillère scientifique
Centre de collaboration nationale sur les politiques
publiques et la santé (CNPPS)



Centre de collaboration nationale
sur les politiques publiques et la santé

National Collaborating Centre
for Healthy Public Policy

*Institut national
de santé publique*

Québec 

Centre de collaboration nationale sur les politiques publiques et la santé (CCNPPS)

Notre mandat

- Soutenir les acteurs de santé publique dans leurs efforts visant à promouvoir des politiques publiques favorables à la santé.

Nos champs d'expertise

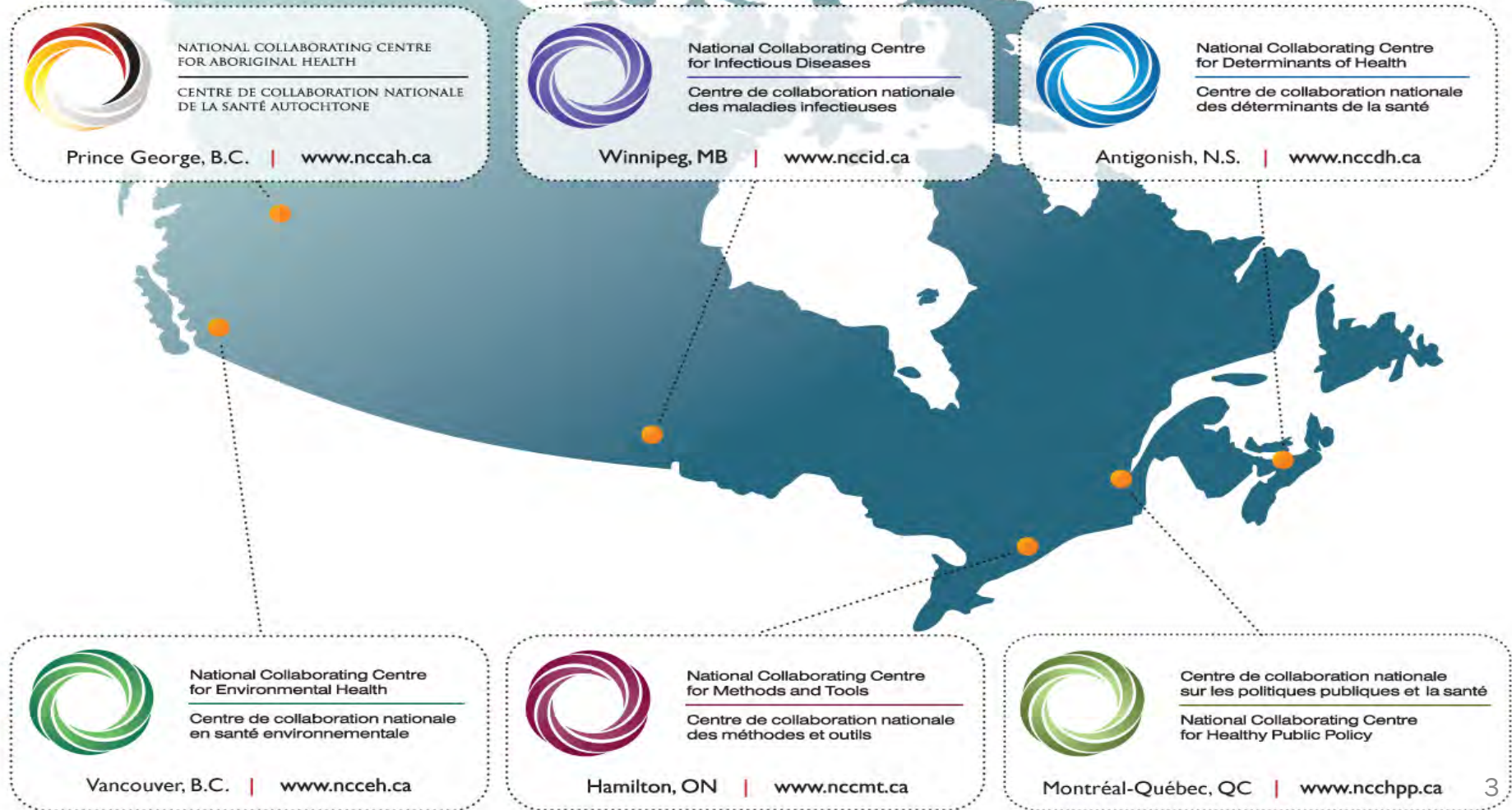
- L'impact des politiques sur la santé
- Méthodes pour analyser les politiques
- Acteurs et mécanismes de collaboration intersectorielle
- Stratégies pour influencer l'élaboration de politiques



Centre de collaboration nationale
sur les politiques publiques et la santé
National Collaborating Centre
for Healthy Public Policy

*Institut national
de santé publique*
Québec 

Centres de collaboration nationale en santé publique



Objectifs

- Reconnaître le contexte et processus ayant mené à la clarification des rôles de la santé publique au Canada pour la promotion de la santé mentale et du mieux être mental des populations.
- Identifier certains rôles qui peuvent être joués par la santé publique afin de promouvoir la santé mentale et le mieux-être mental des populations.



Changement de paradigme



Centre de collaboration nationale
sur les politiques publiques et la santé
National Collaborating Centre
for Healthy Public Policy

Institut national
de santé publique

Québec 



Lancet Global Mental Health Commission, 2018

Contexte international

La santé mentale des canadiens: vers un juste équilibre.
Ministre de la santé nationale et du bien-être social, 1988



Contexte canadien

Beaucoup de travail, pas nécessairement avec la terminologie de PSM, ... plusieurs besoins, incluant la clarification des rôles

Actions de santé publique en PSMP

Mantoura, 2017a, 2017b



Les CCN tiennent une rencontre nationale afin d'explorer les rôles de la santé publique en santé mentale et mieux-être mental

Catégories:

Partenariat centré sur la santé mentale positive et le mieux-être mental

- Avec quatre organisations (ASPC, CSMC, CAMH, ACSM)
- Approche à deux yeux « Two-eyed seeing »: **Rôles de la santé publique pour la promotion de la santé mentale *et du mieux-être mental* des populations.**

“Le savoir autochtone sur la santé et la guérison résonnent au –delà des communautés autochtones: C’est tout juste une bonne façon de vivre. Shirley Tagali, Consultante en éducation, Inukpaujaq Consulting

- Construire sur l’expertise des 70 participants: SP, SM, Organisations autochtones, PN, Inuit et Métis, tous experts en PSMMEMP.



<http://nccph.ca/projects/mentalhealth/#forum>



Centre de collaboration nationale
sur les politiques publiques et la santé
National Collaborating Centre
for Healthy Public Policy

Institut national
de santé publique
Québec 

USE VALUES WE'RE TALKING ABOUT

THE COMMUNITIES OF PRACTICE

What's the work? How to make the work? → Reorganize sources of knowledge for practice

→ Acknowledge cultural strength & worth perspective

→ Reorganize sources of knowledge for practice

→ Acknowledge cultural strength & worth perspective

→ Reorganize sources of knowledge for practice

→ Acknowledge cultural strength & worth perspective

FOR RESEARCHERS

Bring in other fields knowledge as design research

→ Collaborative research

→ Participatory & dialogical evaluation

→ Researcher as co-researcher

→ Researcher as co-researcher

→ Researcher as co-researcher

4. - Inuit-led research community i.d. research focus grounded in FN world view. structure that creates space young people in humanity

* Qualitative data valued. (Story telling)

* Lived experience - program implementers

* Capacity for research community leaders, beyond epistemic setting

Discussion table ronde:

- De la perspective de votre contexte de pratique, contexte géographique, et/ou de votre expérience et expertise, quels sont les rôles clé, fonctions, ou actions spécifiques, que les acteurs de SP à différents niveaux doivent jouer ou réaliser pour intégrer et généraliser la PSMMEP au sein de leurs pratiques?

Conversation de café (World Café):

- De quoi a-t-on besoin pour soutenir la SP pour le travail de PSMMEM en matière de: 1. habiletés, savoirs, connaissances; 2. systèmes et politiques; 3. Structures d'implantation; 4. science et paradigmes de recherche.

change management process

People we are critical to change building relationships

* Create practice: Implementation

* Leadership that is a driver and holds accountability + communication

* Accountable networks

Correct: relationship building

Identify where to build

Use it as a lens

eg: home visits

political will - success

division making on site

roles & responsibilities

eg: legislation, standards

Applying a HT lens to inform practice

Use best evidence from PH to inform practice (for orgs outside of "PH" like PH orgs)

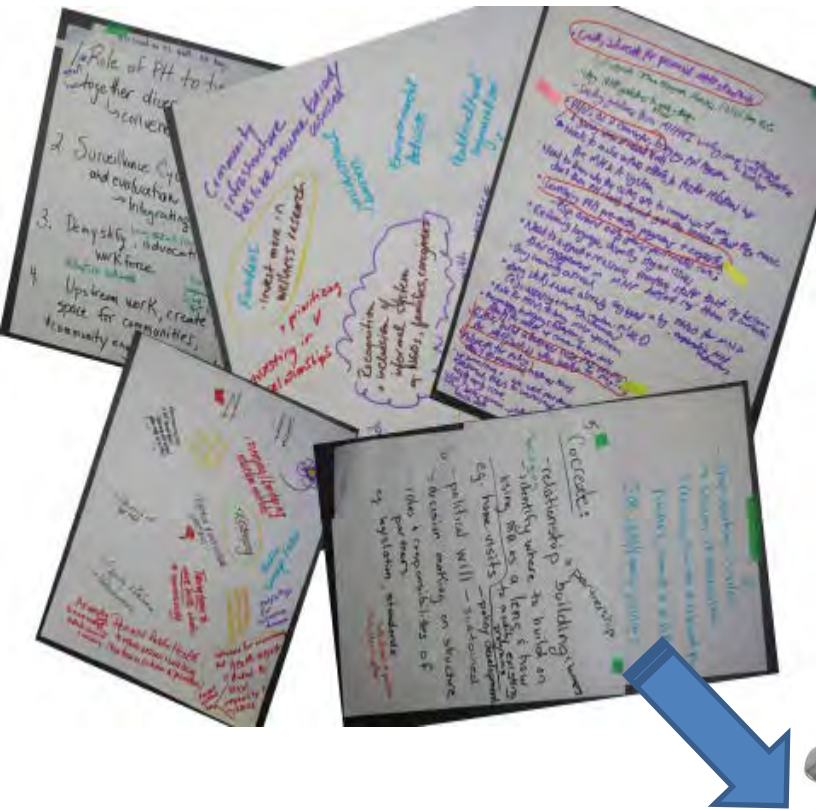
Terminology to be flexible to government program language

Applying a HT lens to inform practice

Use best evidence from PH to inform practice (for orgs outside of "PH" like PH orgs)

Terminology to be flexible to government program language

Ce que nous avons fait:



Analyse qualitative de contenu

Cadre de compétences (ou orientés sur les compétences) pertinents

Promotion de la santé, santé publique, Santé publique autochtone, Promotion de la santé mentale et santé mentale publique



Mélanger doucement et laisser mijoter...



À venir 2019



Centre de collaboration nationale
sur les politiques publiques et la santé

National Collaborating Centre
for Healthy Public Policy

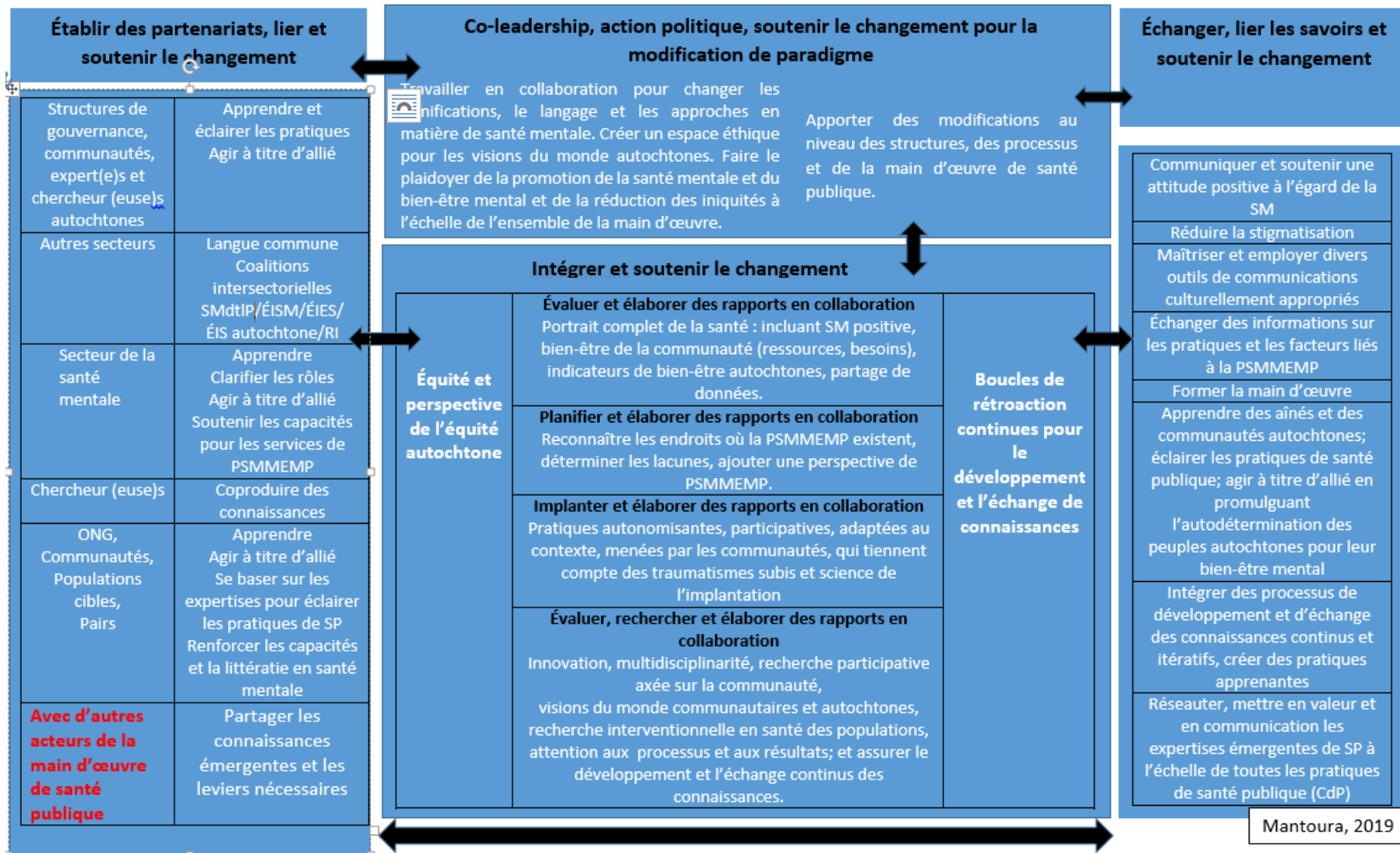
Institut national
de santé publique

Québec



Rôles de la santé publique pour la promotion de la santé mentale et du mieux-être mental des populations (PSMMEMP)

Buts : Espoir, appartenance, sens, but



Mantoura, 2019



Espoir, Appartenance, Sens, but

Trajectoire de vie

Déterminants sociaux de la santé

Environnement
territoire et change
climatique, histoire et
héritage, colonialisme
actuel, racisme structurel,
contexte politique, social,
économique et culturel

Position sociale
(éducation, revenu,
emploi, identité
autochtone...)

Milieux de vie

**** Interactions sociales**
(attachement sécuritaire,
pairs, amis, collègues,
cohésion et capital social ...)

Facteurs individuels
(contrôle, résilience,
spiritualité, sentiment
d'efficacité, ...styles de vie)

Processus de développement des communautés, des
capacités, d'autonomisation culturellement ancrées et
création d'opportunités de participation et connexions

Distribution de la santé physique et mentale

Santé physique

Santé mentale

Indicateurs de:

Santé mentale
Mieux-être
mental
Troubles men

Distribution selon:

Identité
autochtone
Statut
Socioéconomique
Age
Urbain/Rural
Ethnicité

Agir sur les barrières structurelles

Vision partag
langage com

SM-MEM dans toutes
les politiques et
société, RI, EISM,

Réduction des
inégalités, EIESM, EIE
autochtone

Réconciliation

Politiques
climatiques

Créer des environnements, des milieux de vie, culturellement sécuritaires, favorisant la bonne santé mentale

Impact collectif
Briser les silos et
soutenir les services
promoteurs de
SMMEM

Modifier les normes
et cultures (réduire
la stigmatisation)

Soutenir les personnes

Développer des
habiletés
culturellement
ancrées

(Habilités
parentale, ASE*,
confiance, habiletés
de vie, gestion du
stress, LSM**, ...)

Styles de vie
(exercice, nutrition,
sommeil)

Mantoura, sous presse

Sources: Mantoura 2014; Mantoura
et al., 2017; Barry, 2007; Centre for
Addiction and Mental Health, Dalla
Lana School of Public Health
(University of Toronto), Toronto
Public Health, 2010, 2012, 2014; Pan
American Health Organization, 2018

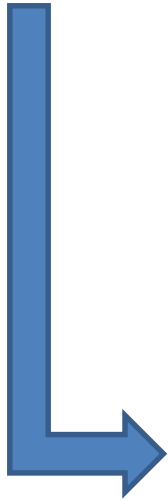
Pratiques apprenantes:
processus d'implantation
Évalués et partagés de façon
continue et itérative



Co-leadership, action politique, et soutenir le changement

«Perturbateurs intentionnels et positifs» en faveur du changement de paradigme

«Courage institutionnel et moral » pour un changement dans les paradigmes structurels



- **Langage et vision partagés**
- **Action en amont, réduction des inégalités**
- **Espace éthique**
- **Agir en tant qu'allié** en faveur du MEM des communautés autochtones
- Direction stratégique: **Espoir, appartenance, sens, but**



Les déterminants clé de la SM et MEM

Santé Canada et Assemblée des Premières Nations (2015)	Espoir, sentiment d'appartenance, sens, but
Keleher et Armstrong (2005):	Inclusion sociale, absence de discrimination et de violence, accès aux ressources économiques
Friedli (2009, 2013)	Statut ou position sociale (respect, dignité), habiletés psychosociales (estime de soi, identité positive), relations, connections, appartenance et contrôle (influence sur les éléments qui affectent nos vies).
Coggins, T., Cooke, A., Friedli et al. (2009)	Résilience et ressources communautaires, participation, contrôle, inclusion
Cohen, Davis, Estes, Mikkelsen & Savannah (2017)	Appartenance et connections, control de la destinée, dignité, espoir et aspirations, sécurité, confiance



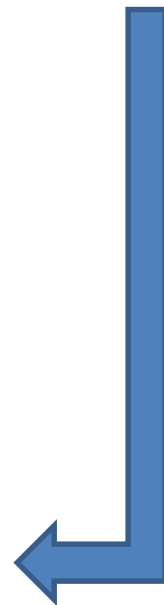
Co-leadership, action politique, soutenir le changement

« Perturbateurs intentionnels et positifs » en faveur du changement de paradigme

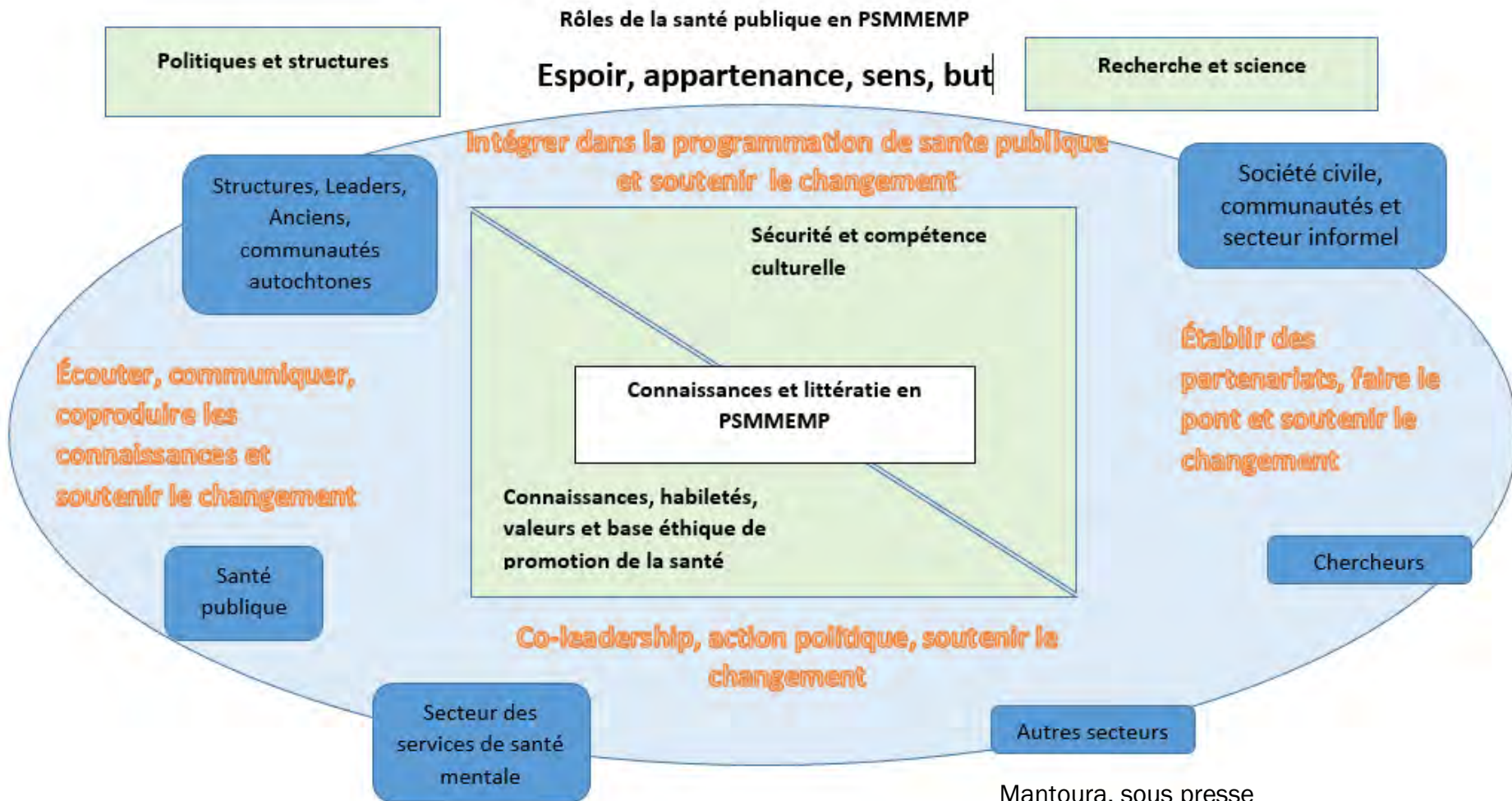
“Courage institutionnel et moral » pour changement dans les paradigmes structurels

- **Structures** (mandat, ressources, vision à long terme, développement des capacités, reddition de compte, partage du pouvoir, inclusives, collaboratives, épistémologiquement flexibles et plurielles....)
- **Processus** (mené par les communautés, participatifs, ancrés dans les cultures et contextes...)
- **Main d'œuvre** (inclusive, formée (en promotion de la santé, en littératie en santé mentale, en compétence et sécurité culturelle,)

Qui soutiennent le changement de paradigme: l'action en amont de promotion de la santé et du mieux être mental des populations.



En conclusion



Mantoura, sous presse



Changement de paradigme



“Traduction de principes de la nouvelle santé publique au sein du champ de la santé mentale” (traduction libre). Préface de John Ashton dans Brown, Alyson, Learmonth et Mackereth, 2015, p.9.



Centre de collaboration nationale
sur les politiques publiques et la santé
National Collaborating Centre
for Healthy Public Policy

Institut national
de santé publique
Québec 

Merci!

Pascale Mantoura, Conseillère scientifique,
CCNPPS

Pascale.Mantoura@inspq.qc.ca

Centre de collaboration nationale sur les
politiques publiques et la santé (CNPPS)

<https://www.ccnpps.ca/fr/>



Centre de collaboration nationale
sur les politiques publiques et la santé
National Collaborating Centre
for Healthy Public Policy

Références

- Ashton, J. (2015). Forward, in Mackereth, C., Brown, J., and Learmonth A. (Eds), Promoting Public Mental Health and Well-being - Principles into Practice. UBC Press.
- Barry, M. (2007). Generic Principles of Effective Mental Health Promotion. International Journal of Mental Health Promotion, 9(2), 4-16
- Barry, M. (2009). Addressing the Determinants of Positive Mental Health : Concepts, Evidence and Practice. International Journal of Mental Health Promotion, 11(3), 4-17.
- Centre for Addiction and Mental Health, Dalla Lana School of Public Health (University of Toronto), Toronto Public Health, 2010, 2012, 2014. Best Practice Guidelines for Mental Health Promotion Programs. Consulté en ligne à: <https://www.porticonetwork.ca/fr/web/camh-hprc/resources/best-practice-guidelines-for-mental-health-promotion-programs>
- Cooke, A., Friedli, L., Coggins T., Edmonds, N., Michaelson, J., O'Hara, ..., Scott-Samuel, A. (2011). Mental well-being impact assessment. A toolkit for well-being, 3è éd. Londres : National MWIA Collaborative. Consulté en ligne à <https://healthycampuses.ca/wp-content/uploads/2014/07/MentalWellbeingImpactAssessmentToolkitforwellbe-1.pdf>
- Keleher, H. et Armstrong, R. (2005). Evidence-based mental health promotion resource, Report for the Department of Human Services and VicHealth, Melbourne. Consulté en ligne à: http://www.gwhealth.asn.au/data/mental_health_resource.pdf
- Keyes, C. L. M. (2002). The Mental health continuum: From languishing to flourishing in life. Journal of Health and Social Behavior, 43(2), 207-222.
- Keyes, C. L. M. (2007). Promoting and Protecting Mental Health as Flourishing. A complementary Strategy for Improving Mental Health. American Psychologist, 62(2), 95-108.



Références

- Friedli, L. (2009). Mental Health, Resilience and Inequalities. WHO Regional Office for Europe. Consulté en ligne à : <http://www.euro.who.int/document/e92227.pdf>
- Institut canadien d'information sur la santé. (2009). Améliorer la santé des Canadiens : explorer la santé mentale positive. Ottawa : Institut canadien d'information sur la santé. Consulté en ligne à : https://secure.cihi.ca/fr/ee_products/mh_report_13Feb2009_f.pdf
- Mantoura, P. (2014). Définir un cadre de référence sur la santé mentale des populations à l'intention de la santé publique. Montréal, Québec : Centre de collaboration nationale sur les politiques publiques et la santé. Consulté en ligne à : http://www.ccnpps.ca/docs/2014_SanteMentale_FR.pdf
- Mantoura, P. (2017a). Santé mentale des populations au Canada : synthèse des besoins émergents et orientations pour soutenir la main-d'œuvre de santé publique. Montréal, Québec : Centre de collaboration nationale sur les politiques publiques et la santé. Consulté en ligne à : https://www.ccnpps.ca/docs/2017_SMP_PMH_BesoinsOrientations_Fr.pdf
- Mantoura, P. (2017b). Santé mentale des populations au Canada : un aperçu du contexte, des parties prenantes et des initiatives au soutien des actions en santé publique. Montréal, Québec : Centre de collaboration nationale sur les politiques publiques et la santé. Consulté en ligne à : https://www.ccnpps.ca/docs/2017_SMP_PMH_Contexte_Fr.pdf
- Mantoura, P., Roberge, M.-C., & Fournier, L. (2017). A Framework for Supporting Action in Population Mental Health. Montréal, Québec: National Collaborating Centre for Healthy Public Policy. Authorized translation of the following original article: Mantoura, P., Roberge, M.-C. et Fournier, L. (2017). Un cadre de référence pour soutenir l'action en santé mentale des populations. Santé mentale au Québec, XLII(1), Printemps 2017, 105-123. Consulté en ligne à : http://www.ncchpp.ca/553/publications.ccnpps?id_article=1711
- Pan American Health Organization. (2018). Just Societies: Health Equity and Dignified Lives. Executive Summary of the Report of the Commission of the Pan American Health Organization on Equity and Health Inequalities in the Americas. Washington, D.C.: PAHO; 2018.
- Prevention Institute. Back to Our Roots: Catalyzing Community Action for Mental Health and Wellbeing. Prevention Institute. 2017. Consulté en ligne à : <https://www.preventioninstitute.org/sites/default/files/publications/Back%20to%20Our%20Roots-Catalyzing%20Community%20Action%20for%20Mental%20Health%20and%20Wellbeing.pdf>
- Santé Canada et Assemblée des Premières Nations. (2015). Cadre du continuum du mieux-être mental des Premières Nations. Consulté en ligne à : https://www.canada.ca/content/dam/hc-sc/migration/hc-sc/fniah-spnia/alt_formats/pdf/pubs/promotion/mental/2014-sum-rpt-continuum/2014-sum-rpt-continuum-fra.pdf



Ressources utiles:

- Better Mental Health for All: A Public Health Approach to Mental Health Improvement. (2016) London: Faculty of Public Health and Mental Health Foundation.
- Department of Health (2015). What works to improve wellbeing. A Compendium of Factsheets: Wellbeing Across the Life course. Consulté en ligne à :
https://www.gov.uk/government/uploads/system/uploads/attachment_data/file/277593/What_works_to_improve_wellbeing.pdf
- Herrman, H., Saxena, S. et Moodie, R. (2005). Promoting Mental Health. Concepts. Emerging Evidence. Practice. Geneva: WHO Department of Mental Health and Substance Abuse in collaboration with the Victorian Health Promotion Foundation and the University of Melbourne. Consulté en ligne à :
http://www.who.int/mental_health/evidence/en/promoting_mhh.pdf
- Herrman, H. et Jané-Llopis, E. (2012). The Status of Mental Health Promotion. *Public Health Reviews*, 34(2), 121.
- Patel, V., Saxena, S., Lund, C., Thornicroft, G., Baingana, F., Bolton, P., ... Unützer, J. (2018). The Lancet Commission on global mental health and sustainable development. *The Lancet*, 392(10157), 1553-1598.
[https://doi.org/10.1016/S0140-6736\(18\)31612-X](https://doi.org/10.1016/S0140-6736(18)31612-X)



Ressources utiles:

- Public Health England [PHE]. (2015). Public Mental Health Leadership and Workforce Development Framework. London: Public Health England. Retrieved from:
https://www.gov.uk/government/uploads/system/uploads/attachment_data/file/410356/Public_Mental_Health_Leadership_and_Workforce_Development_Framework.pdf
- Public Health England [PHE] and UCL Institute of Health Equity. (2017). Psychosocial pathways and health outcomes: Informing action on health inequalities. London: Public Health England. Consulté en ligne à:
https://assets.publishing.service.gov.uk/government/uploads/system/uploads/attachment_data/file/647709/Psychosocial_pathways_and_health_equity.pdf
- PHE, 2018. Health matters: community-centred approaches for health and wellbeing. London: Public Health England. Consulté en ligne à:
<https://www.gov.uk/government/publications/health-matters-health-and-wellbeing-community-centred-approaches/health-matters-community-centred-approaches-for-health-and-wellbeing>
- Tamminen, N., Solin, P., Kannas, L., Linturi, H., Stengård, E., & Kettunen, T. (2018). Mental health promotion competencies in the health sector based on a Delphi study. *The Journal of Mental Health Training, Education and Practice*, 13(6), 297-306. <https://doi.org/10.1108/JMHTEP-01-2018-0003>
- Vukic, A., Gregory, D., Martin-Musener, R., & Etowa, J. (2011). Aboriginal and Western Conceptions of Mental Health and Illness - Pimatisiwin. Consulté à l'adresse http://www.pimatisiwin.com/online/?page_id=893
- World Health Organization (WHO) and Calouste Gulbenkian Foundation (2014). Social determinants of mental health. Geneva, World Health Organization

